

Obec Kramolna

Kramolna 172

547 01 Náchod



Změna Územního plán Kramolna byla spolufinancována z prostředků státního rozpočtu ČR,
z programu Ministerstva pro místní rozvoj ČR



MINISTERSTVO
PRO MÍSTNÍ
ROZVOJ ČR

ÚZEMNÍ PLÁN KRAMOLNA ÚPLNÉ ZNĚNÍ PO VYDÁNÍ ZMĚNY Č. 1 A 2

Projektant:
REGIO, projektový ateliér s.r.o.

REGIO
PROJEKTOVÝ ATELIÉR
HRADEC KRÁLOVÉ

Autorský kolektiv:
Ing. arch. Jana Šejvlová, Ing. Zlata Macháčová,
Pavel Kupka, Jan Harčarik, Ing. Martin Šejvl

Objednatel: Obec Kramolna

Pořizovatel: Městský úřad Náchod

Datum: červen 2026

ÚZEMNÍ PLÁN KRAMOLNA

ZÁZNAM O ÚČINNOSTI

Úplné znění ÚP Kramolna po vydání Změny č. 1 a 2 záznam o účinnosti	
Správní orgán, který vydal Změnu č. 2 Územního plánu Kramolna: Zastupitelstvo obce Kramolna	
Pořadové číslo poslední změny: 2	
Požizovatel: Městský úřad Náchod odbor výstavby a územního plánování	
Oprávněná úřední osoba pořizovatele: Jméno: Ing. Andrea Lipovská vedoucí odboru výstavby a územního plánování MěÚ Náchod	
Datum nabytí účinnosti Změny č. 2 Územního plánu Kramolna	podpis 11.6.2026

OBSAH TEXTOVÉ ČÁSTI ÚZEMNÍHO PLÁNU

- | | |
|---|------------------|
| 1. Vymezení zastavěného území | <i>(str. 03)</i> |
| 2. Základní koncepce rozvoje území obce | <i>(str. 03)</i> |
| 2.1. Koncepce rozvoje území | |
| 2.2. Koncepce ochrany a rozvoje jeho hodnot | |
| 3. Urbanistická koncepce | <i>(str. 04)</i> |
| 3.1. Urbanistická koncepce | |
| 3.2. Zastavitelné plochy | |
| 3.3. Transformační plochy | |
| 3.4. Plochy systému sídelní zeleně | |
| 4. Koncepce veřejné infrastruktury | <i>(str. 07)</i> |
| 4.1. Dopravní infrastruktura | |
| 4.2. Technická infrastruktura | |
| 4.3. Občanská vybavenost, veřejná prostranství | |
| 4.4. Požadavky k uplatňování obrany státu a ochrany obyvatelstva | |
| 5. Koncepce uspořádání krajiny | <i>(str. 10)</i> |
| 5.1. Plochy změn v krajině | |
| 5.2. Návrh územního systému ekologické stability | |
| 5.3. Prostupnost krajiny | |
| 5.4. Protierozní opatření | |
| 5.5. Ochrana před povodněmi | |
| 5.6. Rekreační využívání krajiny | |
| 5.7. Dobývání ložisek nerostů | |
| 6. Podmínky pro využití a prostorové uspořádání ploch s rozdílným způsobem využití | <i>(str. 14)</i> |
| 6.1. Řešené území je dle hlavního využití členěno na: | |
| 6.2. Podmínky pro využití ploch s rozdílným způsobem využití | |
| 7. Vymezení veřejně prospěšných staveb, veřejně prospěšných opatření, staveb a opatření k zajišťování obrany a bezpečnosti státu | <i>(str. 31)</i> |
| 7.1. Seznam veřejně prospěšných staveb, pro které lze práva k pozemkům a stavbám vyvlastnit | |
| 7.2. Seznam veřejně prospěšných opatření, pro které lze práva k pozemkům a stavbám vyvlastnit | |
| 7.3. Seznam staveb a opatření k zajišťování obrany a bezpečnosti státu, pro které lze práva k pozemkům a stavbám vyvlastnit | |
| 7.4. Seznam ploch pro asanaci, pro které lze práva k pozemkům a stavbám vyvlastnit | |
| 8. Kompenzační opatření podle zákona o ochraně přírody a krajiny, byla-li stanovena | <i>(str. 32)</i> |
| 9. Vymezení ploch a koridorů územních rezerv | <i>(str. 33)</i> |
| 10. Vymezení ploch a koridorů, ve kterých je rozhodování o změnách v území podmíněno zpracováním územní studie | <i>(str. 33)</i> |
| 11. Členění území obce podle převažujícího charakteru | <i>(str. 33)</i> |

OBSAH GRAFICKÉ ČÁSTI ÚZEMNÍHO PLÁNU

- | | |
|--|-----------|
| 1. Výkres základního členění území | 1 : 5 000 |
| 2. Hlavní výkres | 1 : 5 000 |
| 3. Výkres veřejně prospěšných staveb, opatření a asanací | 1 : 5 000 |
| 4. Schéma členění území podle převládajícího charakteru | |

1. VYMEZENÍ ZASTAVĚNÉHO ÚZEMÍ

Zastavěné území bylo dle skutečného stavu vymezeno k 28. 8. 2025.

2. ZÁKLADNÍ KONCEPCE ROZVOJE ÚZEMÍ OBCE

2.1. KONCEPCE ROZVOJE ÚZEMÍ

Obec Kramolna se nachází severozápadně od Náchoda, s nímž také hraničí. Konceptce rozvoje území počítá se zachováním charakteru obce jako příměstské, s úzkou vazbou na občanskou vybavenost a pracovní příležitosti sousedního města Náchod.

Hlavním cílem rozvoje Kramolny je v souladu s cíli územního plánování vytvářet podmínky pro výstavbu a pro udržitelný rozvoj území. Pro splnění tohoto cíle se navrhuje úměrný rozvoj ploch bydlení, výroby, dopravní a technické infrastruktury.

Konceptce rozvoje obce vychází z těchto prioritních podmínek:

- respektování architektonických, urbanistických a archeologických hodnot v území
- respektování stávajících zalesněných ploch jako základního krajinnotvorného prvku v území
- respektovat a zpřesnit navrhované koridory přeložek silnic I/33 obchvat Náchoda a I/14 Vysokov - Červený Kostelec
- zajištění podmínek pro další rozvoj obytné funkce území, při zachování charakteru stávající zástavby v jednotlivých částech obce; Kramolna - příměstský typ zástavby, Trubějov, Lhotky - venkovský typ
- zajištění územních podmínek pro respektování a rozvoj stávajícího občanského vybavení
- zajištění ochrany, příp. realizace navržených prvků územního systému ekologické stability a zlepšování biologické prostupnosti krajiny
- zajištění dopravní obslužnosti a napojení na rozvody technické infrastruktury nově navrhovaných rozvojových lokalit
- ochrana půdního fondu (ZPF a PUPFL) jako jedné z hlavních složek životního prostředí

2.2. KONCEPCE OCHRANY A ROZVOJE JEHO HODNOT

Součástí navrhované konceptce je rovněž ochrana a rozvoj přírodních, kulturních a civilizačních hodnot území včetně urbanistického, architektonického a archeologického dědictví. Tyto hodnoty ÚP respektuje.

Historické a kulturní hodnoty

- nemovitě kulturní památky a kulturní památky včetně jejich prostředí
- památkově hodnotné objekty, zejména původní roubené stavby, kapličky na Lhotkách a Kramolně
- území s prokázaným výskytem archeologického dědictví

Urbanistické hodnoty

- historická urbanistická struktura obce, zejména torzo původní urbanistické struktury v okolí kaple

Přírodní a geologické hodnoty

- plochy územního systému ekologické stability
- významné krajinné prvky (např. přírodní segmenty v nivách místních vodotečí apod.)

- krajinný ráz, zejména vztah zalesněných svahů Kobylice / Hejnovka, Lískovce a Homolky a stávající nízkopodlažní zástavby
- stávající zeleň v jednotlivých částech zastavěného území obce, zejména plochy veřejné zeleně

3. URBANISTICKÁ KONCEPCE

Základní urbanistická koncepce vychází z dosavadního stavebního vývoje založeného na postupném zastavování poloh podél komunikace III/3036 a III/30413 v těsné návaznosti na sousední spádové město Náchod.

Významnou bariéru v území vytváří navrhované přeložky silnic I/33 a I/14.

3.1. URBANISTICKÁ KONCEPCE A KOMPOZICE

Koncepce respektuje postavení obce ve struktuře osídlení jako její základní jednotky, která má příznivé podmínky zejména pro rozvoj bydlení.

Obec bude i nadále rozvíjena jako souvisle urbanizovaný celek s úzkou vazbou na město Náchod, bude i nadále zachovávan charakter jednotlivých sídelních částí s rozvojem zejména podél stávajících komunikací III/3036, III/30413 a III/30415. Respektována bude rovněž převládající hladina zástavby.

Opatření k zajištění cílů ÚP:

- a) Při návrhu zástavby respektovat stávající urbanistickou strukturu a charakter daného místa. Respektovat formy bydlení charakteristické pro jednotlivé sídelní části obce - Kramolna, Městská Kramolna: městské a příměstské bydlení; Lhotka, Trubějov: venkovské bydlení.
- b) Novou zástavbu na stavebním pozemku vždy umisťovat v návaznosti na okolní zástavbu.
- c) V souladu s platnou legislativou respektovat při návrhu a rekonstrukci staveb objekty nemovitých kulturních památek, kulturních památek a památkově hodnotných objektů, včetně jejich prostředí.
- d) Při navrhování a realizaci staveb splňovat požadavky a podmínky pro výstavbu na území s archeologickými nálezy ve smyslu platné legislativy.
- e) Upřednostňovat zástavbu v zastavěném území a zástavbu v již rozestavěných lokalitách.
- f) Respektovat maximální možné počty rodinných domů na jednotlivých zastavitelných plochách.
- g) Respektovat podmínky podmíněně přípustného využití u zastavitelných ploch Z.B01, Z.B19, Z.B21, Z.B22, Z.B24 a Z.B25, Z.B29, Z.B30, Z.B32;
- h) Vytvářet podmínky pro omezení segregace samostatných částí vlivem plánované výstavby přeložky I/14.
- i) Vytvořit podmínky pro existenci areálu zemědělské výroby v Trubějově při zachování hygienických podmínek bydlení v obci, podporovat vymezení ochranného pásma areálu zemědělské výroby.
- j) U výrobních staveb zajistit, aby veškeré činnosti svými účinky na životní prostředí nepřekračovaly nad přípustnou mez limity uvedené v příslušných předpisech.
- k) Na nových zastavitelných plochách pro bydlení splnit požadavek vsakování dešťových vod na pozemcích staveb dle příslušných předpisů.

Přehled v ÚP vymezených ploch s rozdílným způsobem využití:

- 1) Bydlení hromadné - BH
- 2) Bydlení individuální - BI
- 3) Bydlení venkovské - BV
- 4) Rekreační individuální - RI
- 5) Občanské vybavení veřejné - OV
- 6) Občanské vybavení sport - OS
- 7) Smíšené obytné venkovské - SV

- 8) Zeleň parková a parkově upravená - ZP
- 9) Doprava silniční - DS
- 10) Technická infrastruktura všeobecná - TU
- 11) Výroba všeobecná - VU
- 12) Výroba energie z obnovitelných zdrojů - VE
- 13) Výroba zemědělská a lesnická - VZ
- 14) Zeleň zahradní a sadová - ZZ
- 15) Zeleň sídelní ostatní - ZS
- 16) Vodní a vodohospodářské všeobecné - WU
- 17) Zemědělské všeobecné - AU
- 18) Lesní všeobecné - LU
- 19) Lesní jiné - obora - LX
- 20) Přírodní všeobecné - NU
- 21) Smíšené krajinné všeobecné - přírodní priority, zemědělství extenzivní - MU.pz

3.2. ZASTAVITELNÉ PLOCHY

- zkratka funkčního využití odpovídá označení funkcí dle kapitoly 6. Stanovení podmínek pro využití ploch s rozdílným způsobem využití... této dokumentace

označení plochy	navržený funkční způsob využití	max počet (RD)	výměra (ha)	katastrální území
Z.B01	BV - zástavba na východním konci Trubějova	1	0,11	Trubějov
Z.B03	BV - zástavba podél III/30415 ve Lhotkách	1	0,13	Lhotky
Z.B05	BI - zástavba podél III/3036 na Skalce I	1	0.21	Trubějov
Z.B06	BI - zástavba podél III/3036 na Skalce II	2	0.54	Trubějov
Z.B07	BI - zástavba podél III/3036 Pod Kobylicí I	2	0.51	Kramolna
Z.B08	BI - zástavba podél III/3036 Pod Kobylicí II	6	0,60	Kramolna
Z.B09	BI - zástavba podél III/30413 na západním konci Kramolny I	1	0.21	Kramolna
Z.B10	BI - zástavba podél III/30413 na západním konci Kramolny II	2	0.27	Lhotky
Z.B12	BI - zástavba jižně III/30413 u čp. 100	1	0.18	Kramolna
Z.B15	BI - zástavba u III/3036 v centrální části	1	0.27	Kramolna
Z.B17	BI - zástavba Pod Kobylicí na Městské Kramolně	2	0.20	Městská Kramolna
Z.B19	BI - zástavba pod vysílačem 1	4 <i>min. výměra pozemku pro umístění RD bude 1700 m²</i>	0.92	Kramolna
Z.B20	BI - zástavba nad Náchodem	2	0.21	Městská Kramolna
Z.B21	BI - zástavba pod vysílačem 2	5	1.40	Městská Kramolna
Z.B22	BI - zástavba u ČOV	14	2.56	Kramolna
Z.B23	BI - zástavba západně od vysílače	2	0,34	Kramolna
Z.B24	BI	6	0.88	Lhotky

označení plochy	navržený funkční způsob využití	max počet (RD)	výměra (ha)	katastrální území
	- zástavba u tenisových kurtů ve Lhotkách 2			
Z.B25	BI - zástavba u tenisových kurtů ve Lhotkách 3	3	0.49	Kramolna Lhotky
Z.B28	BI - zástavba podél III/3036 Pod Kobylicí	2	0.31	Kramolna
Z.B29	BI - pokračování zástavby západně od centra	4	0.68	Kramolna
Z.B30	BI - okraj zástavby západně od centra	1	0.27	Kramolna
Z.B32	BI - zástavba podél III/3036 Pod Kobylicí	1	0.10	Kramolna
Z.B35	BI - zástavba na jižním okraji k.ú. Trubějov	1	0.12	Trubějov
Z.V01	VS - plochy výroby a výrobních služeb proti kravínu v Trubějově na Skalce	-	0.94	Trubějov
Z.V02	VE - plochy výroby elektrické energie nad Skalkou	-	0.41	Trubějov
Z.D04	DS - rozšíření místní komunikace k vysílači	-	0.10	Kramolna
Z.D05	DS - obslužná komunikace za vysílačem	-	0.08	Kramolna
Z.T01	TU - rozšíření sběrného dvora/místa	-	0,18	Kramolna Trubějov

3.3. TRANSFORMAČNÍ PLOCHY

- v území nejsou vymezovány žádné transformační plochy

3.4. PLOCHY SYSTÉMU SÍDELNÍ ZELENĚ

V zastavěném území jsou plochy zeleně součástí zejména ploch bydlení, občanského vybavení, plochy veřejného prostranství - veřejná zeleň a ploch zeleně soukromé.

Samostatně jsou vymezovány plochy sídelní zeleně:

- Zeleň zahradní a sadová – ZZ
- Zeleň sídlení ostatní – ZS

Ozelenění komunikací je součástí ploch dopravní infrastruktury.

Opatření k zajištění cílů ÚP:

- Při rozvoji nové výstavby a přestavbě je nutno chránit stávající zeleň a realizovat navrhovanou zeleň jako nedílnou součást výstavby.
- Obnovovat a doplňovat stávající zeleň kolem vodotečí, rybníků, komunikací a polních cest.
- Usilovat o propojení zeleně v zastavěném území s okolní krajinou.

4. KONCEPCE VEŘEJNÉ INFRASTRUKTURY

4.1. DOPRAVNÍ INFRASTRUKTURA

Vymezené koridory dopravní infrastruktury (CNZ.DS19, CNZ.DS13) jsou specifikovány v textové části ÚP, kapitole 4.1.1. *Koridory dopravní infrastruktury*; zastavitelné plochy dopravní infrastruktury (Z.D04) jsou specifikovány v textové části ÚP, kapitole 3.2 *Zastavitelné plochy*.

Základní páteřní komunikací obce je silnice III/3036, která obsluhuje severní polovinu území. Jižní část je obsluhována silnicemi III/30413 Studnice - Městská Kramolna - Náchod a III/30415 Lhotecký Dvůr - Lhotky - Řešetova Lhota. Tato koncepce bude, do doby realizace přeložek I/33 a I/14, zachována.

Opatření k zajištění cílů ÚP:

- a) Respektovat návrh přeložky I/33 „obchvat Náchoda“ (VD.1), včetně připojení na silnici III/3036.
- b) Respektovat návrh přeložky I/14 Vysokov - Červený Kostelec (VD.2), včetně realizace křižovatky se silnicí III/30413 (západně od části Kramolna) a křižovatky se silnicí III/30412 (jižní cíp Trubějova).
- c) Respektovat podmiňující podmínky výstavby přeložek I/33 a I/14, vyplývající ze závěrů a doporučení Stanoviska k Vyhodnocení vlivu Územního plánu Kramolna na životní prostředí.
- d) Respektovat podmínky podmíněně přípustného využití v plochách koridorů dopravní infrastruktury CNZ.DS19 a CNZ.DS13 pro přeložky silnic I/33, resp. I/14.
- e) Při návrhu přeložky I/33 zajistit na území obce, již ve fázi zpracování projektové dokumentace, zachování funkčnosti křížícího regionálního biokoridoru RBK.87.
- f) Při návrhu přeložky I/14 zajistit na území obce, již ve fázi zpracování projektové dokumentace, zachování funkčnosti křížících lokálních biokoridorů LBK.01/1 a LBK.02.
- g) Při návrhu přeložky I/14 zajistit zachování obslužnosti stávající čistírny odpadních vod a zástavby v lokalitách Pruty a Pod Kobylicí z komunikace III/30413; zachovat přímé dopravní propojení silnice III/3036 (část Skalka) a silnice III/30415 (část Březina).
- h) Při návrhu přeložky I/14 zajistit, již ve fázi zpracování projektové dokumentace, technické řešení pro křížení komunikace s trasou plánovaného přepravního plynovodu VTL.
- i) Podporovat realizaci chodníku mezi Kramolnou a Trubějovem podél páteřní komunikace obce III/3036 (VD.3) a realizaci chodníku mezi Kramolnou a Lhotkami podél komunikací III/30413 a III/30415 (VD.4).
- j) Podporovat úpravy na místních účelových komunikacích, jejichž cílem bude úprava šířkových parametrů těchto komunikací dle příslušných právních předpisů.
- k) Respektovat ochranná pásma silnic III. třídy dle zákona č. 13/1997 Sb. ve znění pozdějších předpisů.
- l) Při dimenzování místních komunikací nutno respektovat normu ČSN v platném znění. Nové místní komunikace budou navrženy tak, aby umožnily příjezd požárních vozidel v souladu s příslušnými právními předpisy.
- m) V chráněném venkovním prostoru stávajících staveb obytné zástavby nesmí dojít k překročení hygienických limitů hluku v denní ani v noční době.

4.1.1. KORIDORY DOPRAVNÍ INFRASTRUKTURY

podmínky využití koridorů viz. kap. 6. Stanovení podmínek pro využití ploch s rozdílným způsobem využití.... této dokumentace

Územní plán vymezuje následující koridory dopravní infrastruktury:

označení plochy	navržený funkční způsob využití	výměra (ha)	katastrální území
CNZ.DS19	- koridor přeložky silnice I/33	13.86	Městská Kramolna, Kramolna

označení plochy	navržený funkční způsob využití	výměra (ha)	katastrální území
CNZ.DS13	- koridor přeložky silnice I/14	54.06	Trubějov, Lhotky, Kramolna

Součástí koridorů dopravní infrastruktury jsou komunikace přeložek I/33, resp. I/14, komunikace připojující přeložky na stávající komunikační síť a podmiňující úprava stávajících komunikací, včetně jejich připojení na stávající komunikační síť. Koridor zahrnuje veškeré stavební a technologické části jmenovaných komunikací (např. násypy, zářezy, valy, opěrné zdi, hlukové bariery, mosty, propustky,...) včetně podmiňujících úprav technické infrastruktury.,

4.2. TECHNICKÁ INFRASTRUKTURA

4.2.1. VODNÍ HOSPODÁŘSTVÍ

Kramolna má vybudovanou veřejnou vodovodní síť, která bude v zastavěném území dále rozšiřována. Vodovod je napojen na skupinový vodovod Teplice nad Metují - Náchod - Bohuslavice, část provozního celku Náchod - Bohuslavice. Systém zásobování vodou zůstane zachován.

V zastavěných částech Kramolna a Městská Kramolna je vybudován systém kanalizace pro veřejnou potřebu. Jednotlivé větve jsou napojeny do hlavního kanalizačního sběrače a odvedeny na centrální čistírnu odpadních vod (dále jen „ČOV“).

Opatření k zajištění cílů ÚP:

- Podporovat kapacitní intenzifikaci stávající ČOV s cílem zvýšení účinnosti čištění.
- Podporovat realizaci odkanalizování Městské Kramolny s přečerpáváním odpadních vod na ČOV Kramolna (VT.2).
- Podporovat realizaci rozšíření kanalizační sítě v lokalitě Pod Kobylicí (VT.3).
- V sídelní části Kramolna napojit novou zástavbu na stávající vodovodní a kanalizační síť.
- Respektovat koncepci individuálního čištění odpadních vod jednotlivými původci v samostatných sídelních částech Lhotky a Trubějov.
- Dešťové vody ze střech a zpevněných ploch u rodinných domů přednostně likvidovat na vlastních pozemcích.
- Respektovat ochranná pásma vodovodních řadů a kanalizací dle zákona č. 274/2001 Sb. ve znění pozdějších předpisů.
- Pro potřeby správy a údržby vodních toků po předchozím projednání s vlastníky pozemků mohou dle zákona č. 254/2001 Sb., ve znění pozdějších předpisů, využívat správci vodních toků pozemky sousedící s korytem vodního toku do 6 m od břehové čáry na obě strany.
- Navrhovat pouze taková řešení, která zabezpečí při využívání vodních toků, rybníků a údolních niv nenarušení jejich obnovy a zamezí ohrožení nebo oslabení jejich stabilizační funkce.

4.2.2. ELEKTROROZVODY

Zásobování předmětného území elektrickou energií je řešeno systémem 35 kV. Vedení VN 350 zásobuje obec Kramolna, vedení VN 352 lokality Lhotky a Trubějov.

Koncepce zásobování elektrickou energií je stabilizovaná.

Opatření k zajištění cílů ÚP:

- V místech navrhované zástavby rozšiřovat rozvody elektrické energie etapovitě v souladu s potřebou jejího zajištění.
- V zastavěné části obce prioritně preferovat rozvody elektrické energie zemním kabelem.

- c) Nutno respektovat ochranná pásma elektrizační soustavy v souladu se zákonem č. 458/2000 Sb., ve znění pozdějších předpisů.

4.2.3. ZÁSOBOVÁNÍ PLYNEM

Zdrojem zemního plynu pro obec Kramolna je dálkový vysokotlaký (dále jen „VTL“) plynovod DN 300, PN 40 Pardubice-HK - Jaroměř - Kleny - Náchod - Broumov, protínající řešené území od jihozápadu k severovýchodu.

Vlastní zásobování Kramolny a místních sídelních částí Lhotky a Trubějov je provedeno středotlakými (dále jen „STL“) rozvody z oblasti Náchod - Klínek z regulačních stanic VTL RS Náchod I - Branka, VTL RS Náchod II - Běloves a VTL RS Náchod Babí, které leží mimo řešené území.

Koncepce zásobování obce plynem je stabilizovaná.

Opatření k zajištění cílů ÚP:

- a) Podporovat využití plynu jako hlavního topného média v území.
- b) Podporovat napojení jednotlivých návrhových lokalit na plynovodní rozvody.
- c) Novou výstavbu obytných budov povolovat pouze za hranicí bezpečnostního pásma stávajícího i navrhovaného VTL plynovodu.
- d) Respektovat ochranná pásma a bezpečnostní pásma plynovodů a plynovodních zařízení dle zákona č. 458/2000 Sb. a č. 670/2004 Sb., ve znění pozdějších předpisů.

4.2.4. TELEKOMUNIKACE A RADIOKOMUNIKACE

Řešené území je plně pokryto telekomunikačními sítěmi, a to jak kabelovými, tak vzdušnými.

Opatření k zajištění cílů ÚP:

- a) Respektovat stávající trasy telekomunikačních kabelů a jejich ochranná pásma v souladu se zákonem č. 127/2005 Sb., ve znění pozdějších předpisů.
- b) Při nové výstavbě nenarušit šíření TV signálu.

4.2.5. NAKLÁDÁNÍ S ODPADY

Stávající systém nakládání s odpady, tj. svozem komunálního odpadu, separovaným sběrem a sběrnými dvory zůstane zachován, navrhuje se rozšíření plochy pro nakládání s odpady pro potřeby realizace sběrného místa/dvora (plocha Z.TO1).

Opatření k zajištění cílů ÚP:

- a) Respektovat stávající plochu skládky kompostovatelného, biologicky rozložitelného odpadu rostlinného původu.

4.3. OBČANSKÁ VYBAVENOST, VEŘEJNÁ PROSTRANSTVÍ

Stávající plochy občanského vybavení jsou v územním plánu respektovány. Samostatně jsou vymezovány plochy:

- Občanské vybavení veřejné - OV
- Občanské vybavení sport - OS

V zastavěném území mohou být plochy občanského vybavení součástí jiných ploch s rozdílným způsobem využití v souladu s kapitolou 6. Stanovení podmínek pro využití ploch s rozdílným způsobem využití.... této dokumentace.

Pro plochy zeleně na veřejných prostranstvích jsou v ÚP samostatně vymezovány:

Zeleň parková a parkově upravená - ZP

Plochy veřejných prostranství mohou být součástí jiných ploch s rozdílným způsobem využití v souladu s kapitolou 6. Stanovení podmínek pro využití ploch s rozdílným způsobem využití.... této dokumentace.

Opatření k zajištění cílů ÚP:

- a) Respektovat stávající plochy a stavby občanského vybavení a plochy veřejných prostranství.

4.4. POŽADAVKY K UPLATŇOVÁNÍ OBRANY STÁTU A OCHRANY OBYVATELSTVA

Územní plán nevymezuje nové samostatné plochy pro obranu státu a ochranu obyvatel.

Opatření k zajištění cílů ÚP:

- a) Při návrhu staveb respektovat požadavky civilní a požární ochrany, dle platných předpisů.
- b) Respektovat podmínky činnosti ve vymezených územích Ministerstva obrany České republiky.

5. KONCEPCE USPOŘÁDÁNÍ KRAJINY

Nezastavěné území obce je rozděleno na plochy s rozdílným způsobem využití.

Zeleň zahradní a sadová - ZZ
Vodní a vodohospodářské všeobecné - WU
Zemědělské všeobecné - AZ
Lesní všeobecné - LU
Lesní jiné - obora - LX
Přírodní všeobecné - NU
Smíšené krajinné všeobecné - přírodní priority, zemědělství extenzivní - MU.pz

Podmínky pro změny v jejich využití jsou stanoveny v kapitole 6. *Stanovení podmínek pro využití ploch s rozdílným způsobem využití* textové části ÚP.

Opatření k zajištění cílů ÚP:

- a) Při činnosti v území respektovat podmínky ochrany přírody.
- b) Při navrhování respektovat a chránit navržený systém ÚSES.
- c) Zajistit ochranu stávajících a podporovat vznik nových přírodních prvků v krajině.
- d) Respektovat podmínky činnosti v ochranném pásmu lesa.
- e) Vodní toky, rybníky a údolní nivy patří podle zákona č. 114/1992 Sb., ve znění pozdějších předpisů, mezi významné krajinné prvky (VKP), které jsou chráněny před poškozováním a ničením.
- f) V území neprovádět úpravy pozemků a meliorace v rozsahu, který by snížil přirozenou akumulaci vod, biodiverzitu a ekologickou stabilitu.
- g) Zajistit podmínky pro obnovu tradice solitérních stromů v krajině a doplnění mimolesní zeleně dřevinami přirozeného charakteru.
- h) Zabezpečit ochranu stávajících solitérních dřevin v krajině a podporovat jejich doplnění.

- i) Na všech plochách s rozdílným způsobem využití je možná výsadba zeleně, včetně náhradní výsadby.

5.1. PLOCHY ZMĚN V KRAJINĚ

zkratka funkčního využití odpovídá označení funkcí dle kapitoly 6. Stanovení podmínek pro využití ploch s rozdílným způsobem využití.... této dokumentace

označení plochy	navržený funkčního způsob využití	výměra v ha	katastrální území
K.01	NU - realizace části prvku USES / LBK.01/1	0.75	Kramolna

5.2. NÁVRH ÚZEMNÍHO SYSTÉMU EKOLOGICKÉ STABILITY KRAJINY

Plochy změn v krajině vymezené z důvodu realizace cílového stavu Územního systému ekologické stability (K.01) jsou specifikovány v textové části ÚP, *kapitole 5.1 Plochy změn v krajině*.

V řešeném území jsou vymezeny skladebné části regionálního ÚSES. Návrh lokálního územního systému ekologické stability v Kramolně vychází z revize stávajícího Generelu ÚSES. Územní plán vymezuje na úroveň jednotlivých pozemků skladebné části ÚSES.

Vymezené skladebné části regionálního systému ekologické stability na území obce:

regionální biocentra - RBC.34 U Špinky, RBC.201 Kobylice

regionální biokoridory - mezofilní větve RBK.86 a RBK.87

Vymezené lokální systémy ekologické stability (v řešeném území zvýrazněno tučným tiskem):

mezofilní systémy ES:

- 1) **RBC.34 U Špinky - údolí říčka Špinky** - (tok Olešnice)
 - v řešeném území je koridor ES vymezen v údolní zalesněné nivě říčky Špinky podél severozápadní hranice kat. území Trubějov
 - funkční
- 2) **RBK.86, hřbet U Signálu - Kobylice - jihozápadní zalesněný svah - mělké údolí Skalky (u kravína) - rýha vodoteče zalesněného svahu Lískovce - zalesněné údolí vodoteče Lískovce** - (tok Olešnice)

Tabulka skladebných částí ÚSES:

prvek ÚSES	k.ú.	rozloha v řešeném území	
		funkční (ha)	založit (ha)
RBC.34 Špinka	Trubějov, Řešetova Lhota, Zábrodí, Horní Rybníky, Olešnice u Červeného Kostelce	1.16	-

prvek ÚSES	k.ú.	rozloha v řešeném území	
		funkční (ha)	založit (ha)
RBC.201 Kobylice	Městská Kramolna, <i>Dolní Radechová, Náchod</i>	32.02	-
RBK.86:KR02- KR03 RBK.86:DR02- KR03	Trubějov, <i>Horní Rybníky, Dolní Radechová</i>	8.62	-
RBK.87:NA16- 201	Městská Kramolna, <i>Náchod, Vysokov</i>	4.35	-
LBC.RK86.01: LC-KR02	Trubějov	2.92	-
LBC.RK86:LC KR03	Trubějov	5.84	-
LBC.04 LBC.KR01	Trubějov, Lhotky	2.93	-
LBK.KR01- DR02	Trubějov, Lhotky	4.56	0.77
LBK.ST05- KR01	Trubějov, Lhotky <i>Řešetova Lhota, Studnice</i>	2.71	-
LBK.ST06- RC34	Trubějov <i>Řešetova Lhota</i>	3.11	-
LBC.RK86:LC DR02	Trubějov	0,30	-
LBK.ST03- NA16	Kramolna	0,75	0,12
LBC.ST03		0,24	-

Opatření k zajištění cílů ÚP:

- a) Podporovat realizaci cílového stavu Územního systému ekologické stability
- regionální biocentrum RBC.34_Špinka
 - regionální biocentrum RBC.201 Kobylice
 - regionální biokoridor RBK.86 mezi RBC.34 a RBC.201
 - regionální biokoridor RBK.87 mezi RBC.201 a NRBC.87 Peklo (Náchod, Provodov - Šonov)

- b) Zabezpečit realizaci cílového stavu Územního systému ekologické stability
lokální biocentrum LBC.RK86.01:LCKR02

lokální biocentrum LBC.RK86:LCKR03 U Signálu

lokální biocentrum LBC.KR01 Lískovec

lokální biokoridor LBK.KR01-DR02 mezi RBK.86 a LBC.KR01

lokální biokoridor LBK.ST05-KR01 mezi LBC.KR01 Lískovec a LBC Pod skalou (Studnice)

lokální biokoridor LBK.ST06-RC34 mezi RBC.34 a LBC.Pod soutokem (Olešnice se Špinkou Studnice)

5.3. PROSTUPNOST KRAJINY

V rámci správního území obce je cestní síť v krajině vyhovující.

Ve volné krajině nově vymezované plochy dopravní pro přeložky silnic I/33 a I/14 se týkají záměrů z nadřazené územně plánovací dokumentace.

5.4. PROTIEROZNÍ OPATŘENÍ

Územní plán nevymezuje plochy pro realizaci samostatných protieročních opatření.

5.5. OCHRANA PŘED POVODNĚMI

Územní plán nevymezuje plochy pro realizaci samostatných protipovodňových opatření.

5.6. REKREAČNÍ VYUŽÍVÁNÍ KRAJINY

Pro rekreaci jsou v rámci ploch bydlení vymezeny plochy stávajících zahrad.

Výstavba objektů individuální rekreace je s ohledem na zachování krajinného rázu ve volné krajině vyloučena.

5.7. DOBÝVÁNÍ NEROSTŮ

V územním plánu nejsou vymezovány plochy pro těžbu nerostů.

6. PODMÍNKY PRO VYUŽITÍ A PROSTOROVÉ USPOŘÁDÁNÍ PLOCH S ROZDÍLNÝM ZPŮSOBEM VYUŽITÍ

6.1. ŘEŠENÉ ÚZEMÍ JE DLE HLAVNÍHO VYUŽITÍ ČLENĚNO NA:

- 1) Bydlení hromadné - BH
- 2) Bydlení individuální - BI
- 3) Bydlení venkovské - BV
- 4) Rekreace individuální - RI
- 5) Občanské vybavení veřejné - OV
- 6) Občanské vybavení sport - OS
- 7) Smíšené venkovské obytné - SV
- 8) Zeleň parková a parkově upravená - ZP
- 9) Doprava silniční - DS
- 10) Technická infrastruktura všeobecná - TU
- 11) Výroba všeobecná - VU
- 12) Výroba energie z obnovitelných zdrojů - VE
- 13) Výroba zemědělská a lesnická - VZ
- 14) Zeleň zahradní a sadová - ZZ
- 15) Zeleň sídelní ostatní - ZS
- 16) Vodní a vodohospodářské všeobecné – WU
- 17) Zemědělské všeobecné - AU
- 18) Lesní všeobecné - LU
- 19) Lesní všeobecné - obora - LU.o
- 20) Přírodní všeobecné - NU
- 21) Smíšené krajinné všeobecné - přírodní priority, zemědělství extenzivní - MU.pz

6.2. PODMÍNKY PRO VYUŽITÍ PLOCH S ROZDÍLNÝM ZPŮSOBEM VYUŽITÍ

Vymezenému způsobu využití ploch musí odpovídat způsob jeho užívání a zejména účel umísťovaných a povolovaných staveb, včetně jejich změn a změn v jejich užívání. Stavby a jiná opatření, která podmínkám využití ploch s rozdílným způsobem využití neodpovídají, nesmějí být na těchto plochách umístěny nebo povoleny.

Ke každému typu ploch jsou územním plánem stanoveny:

- podmínky pro využití ploch s určením:
 - hlavní využití
 - přípustné využití
 - podmíněně přípustné využití
 - nepřípustné využití
- podmínky prostorového uspořádání dle platných právních předpisů, pokud není uvedeno jinak

Za nepřípustné se považují veškeré stavby a činnosti nesouvisející s hlavním, přípustným, příp. podmíněně přípustným využitím, pokud není v podmínkách pro využití ploch s rozdílným způsobem využití uvedeno jinak.

Společné podmínky pro využití všech ploch zasahujících do ploch koridorů dopravní infrastruktury a do ploch koridorů a územní rezervy technické infrastruktury:

- u ploch nezastavěného území zasahujících do ploch koridorů dopravní infrastruktury se nepřipouští umístování staveb ani změna způsobu využití území, vyjma podmíněně přípustných staveb technické infrastruktury

Podmínky pro využití koridorů dopravy CNZ.DS19 a CNZ.DS13

- *Přípustné využití v navržených koridorech:*
 - stavby související se stavbami přeložek silnic I/14 a I/33
 - stavby zařízení stavenišť
 - protihlukové stavby, zařízení a opatření
 - zeleň ochranná a izolační
 - údržba stávajících staveb
- *Podmíněně přípustné využití v koridorech:*
 - stavby plnící doplňkovou funkci ke stavbě hlavní, které bezprostředně souvisí s využitím konkrétní plochy a dále změny již dokončených staveb a stavby nevyžadujících rozhodnutí o umístění stavby ani územní souhlas
Podmínka: Pouze pro zastavěné plochy v ploše koridoru dopravní infrastruktury CNZ.DS13 s nutností prokázat neztížení budoucí realizace přeložky silnice I. třídy - I/14.
 - liniové stavby technické infrastruktury
Podmínka: Pouze v případě prokázání neztížení realizace přeložek silnic I. třídy - I/14, resp. I/33
- *Nepřípustné využití v koridorech:*
 - veškeré stavby a činnosti nesouvisející s hlavním, přípustným a podmíněně přípustným využitím

1) Bydlení hromadné - BH

Plochy bytových domů s příměsí nerušících obslužných funkcí místního významu.

Podmínky pro využití ploch:

- *Hlavní využití:*
 - bydlení v bytových domech
- *Přípustné využití:*
 - bydlení v rodinných domech
 - stavby lokálního občanského vybavení
 - technická infrastruktura a související dopravní infrastruktura
 - sportovní a dětská hřiště
 - veřejná prostranství, plochy zeleně, prvky drobné architektury a mobiliáře
 - další stavby a zařízení (včetně podnikání), které nesnižují kvalitu prostředí a pohodu bydlení ve vymezené ploše, jsou slučitelné s bydlením a slouží zejména obyvatelům v takto vymezené ploše
- *Podmíněně přípustné využití:*
 - není stanoveno
- *Nepřípustné využití:*
 - veškeré nové stavby a zařízení narušující krajinný ráz a dálkové pohledy na obec
 - veškeré stavby a činnosti, jejichž negativní vlivy na životní prostředí a na dodržení zdravých životních podmínek přesahují nad přípustnou mez limity uvedené v příslušných předpisech

Podmínky prostorového uspořádání:

- stavby občanského vybavení o zastavěné ploše do 200 m²
- doplňkové stavby ke stavbám hlavního využití o zastavěné ploše do 100 m²
- výšková úroveň nové zástavby nepřekročí úroveň stávající okolní zástavby

2) Bydlení individuální - BI**Plochy rodinných domů s příměsí nerušících obslužných funkcí místního významu.**Podmínky pro využití ploch:

- *Hlavní využití:*
 - bydlení v rodinných domech
- *Přípustné využití:*
 - související stavby lokálního občanského vybavení
 - technická infrastruktura a související dopravní infrastruktura
 - sportovní a dětská hřiště
 - veřejná prostranství, plochy zeleně, prvky drobné architektury a mobiliáře
 - další stavby a zařízení (včetně pro podnikání), které nesnižují kvalitu prostředí a pohodu bydlení ve vymezené ploše, jsou slučitelné s bydlením a slouží zejména obyvatelům v takto vymezené ploše
- *Podmíněně přípustné využití:*
 - využití zastavitelné plochy Z.B24 a Z.B25
Podmínka: Investor musí prokázat splnění hygienických limitů hluku dle příslušných právních předpisů. Případná technická opatření proti hluku budou uplatňována jako podmínka vůči investorům.
 - využití zastavitelných ploch Z.B19 a Z.B21
*Podmínky: Realizace podmiňujícího dopravního napojení D04.
Zároveň musí investor prokázat splnění hygienických limitů hluku dle příslušných právních předpisů. Případná technická opatření proti hluku budou uplatňována jako podmínka vůči investorům.
V ploše Z.B19 je možné realizovat max. 4 RD – 1 RD v severozápadní části plochy, 3 RD podél navržené silnice Z.D04, přičemž min. výměra pozemku pro umístění RD bude 1700 m²*
 - využití zastavitelné plochy Z.B22
*Podmínky: Podmiňující dopravní napojení řešit mimo koridor dopravní infrastruktury CNZ.DS13.
Zároveň musí investor prokázat splnění hygienických limitů hluku dle příslušných právních předpisů. Případná technická opatření proti hluku budou uplatňována jako podmínka vůči investorům.
V rámci plochy bude vymezena plocha veřejného prostranství dle platné legislativy.*
 - využití zastavitelné plochy Z.B08
Podmínka: Minimální plocha pozemku určeného ke stavbě 1 rodinného domu 1.000 m².
 - využití zastavitelné plochy Z.B29
*Podmínky:
Minimální plocha pozemku určeného ke stavbě 1 rodinného domu - 1.000 m².
Podél západní a východní hranice plochy budou ponechány neoplocené a nezastavené pásy v min. šíři 9 m za účelem rozšíření veřejných prostranství, jejichž součástí je obousměrná místní komunikace, plocha veřejného prostranství (do této plochy se*

nezapočítávají pozemky komunikací) situovaného v ploše Z.B29 bude mít minimální rozlohu 1000 m²;

- využití zastavitelné plochy Z.B30

Podmínky:

Dopravní napojení z navazující silnice III. třídy.

Minimální plocha pozemku určeného ke stavbě 1 rodinného domu 1.000 m².

- využití zastavitelné plochy Z.B32

Podmínky: při realizaci zástavby bude zohledněna poloha v pásmu 30 m od hranice lesa.

○ *Nepřípustné využití:*

- veškeré stavby a činnosti nesouvisející s hlavním, přípustným a podmíněně přípustným využitím a dále:
- bytové domy
- mobilní domy
- veškeré nové stavby a zařízení narušující krajinný ráz a dálkové pohledy na obec
- veškeré stavby a činnosti, jejichž negativní vlivy na životní prostředí a na dodržení zdravých životních podmínek přesahují nad přípustnou mez limity uvedené v příslušných předpisech

Podmínky prostorového uspořádání:

- novou zástavbu nebytového charakteru o zastavěné ploše do 200 m² a nejvýše dvěma nadzemními podlažními a podkrovím a výšková úroveň nové zástavby nepřekročí úroveň stávající okolní zástavby

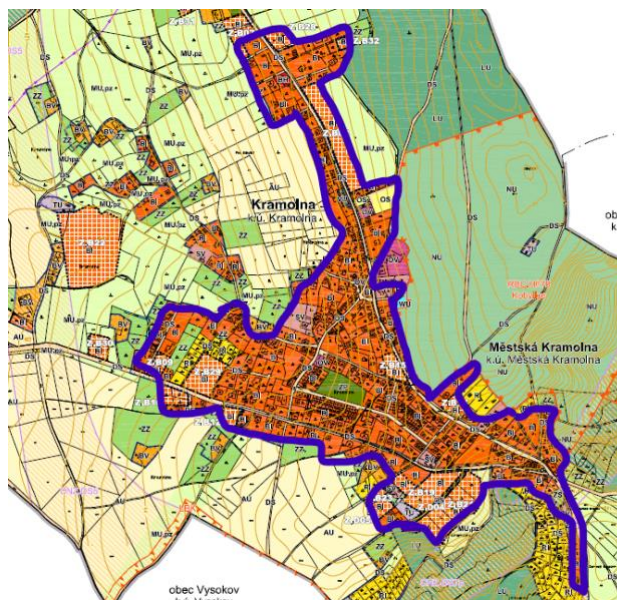
Pro plochy BI ve vymezené ploše v níže uvedeném schématu platí následující podmínky prostorového uspořádání a ochrany krajinného rázu (U.1a):

- novostavby, změny a přestavby stávající zástavby musí respektovat stávající urbanistickou strukturu a charakter zástavby, v lokalitě obvyklé intenzity zástavby pozemků, výškovou hladinu okolní zástavby;
- min. výměra pozemku pro umístění RD ve stabilizovaných plochách 800 m², v zastavitelných plochách dle max. počtu RD viz kap. 3;
- nejsou přípustné srubové a mobilní domy;
- max. výška zástavby 2 NP + podkroví
- výše uvedené požadavky se nevztahují na již existující stavby odlišných parametrů, pokud nebude měněno půdorysné a výškové ohraničení stavby;
- na 1 byt budou vyhrazena min. 2 parkovací místa na pozemku RD;

Pro plochy BI mimo vymezenou plochu v níže uvedeném schématu platí následující podmínky prostorového uspořádání a ochrany krajinného rázu včetně prvků regulačního plánu (index U.1):

- novostavby, změny a přestavby stávající zástavby musí respektovat stávající urbanistickou strukturu a charakter zástavby, zapojení do stávající střešní krajiny, v lokalitě obvyklé intenzity zástavby pozemků, výškovou hladinu okolní zástavby (střešní krajina je charakteristická podoba zastřešení zástavby podílející se na obrazu sídla v krajině jako jeho nenahraditelná hodnota);
- v případě přestaveb a umisťování staveb ve stabilizovaných plochách je nutné, aby byly respektovány základní prvky prostorového uspořádání a výšková hladina navazující zástavby, která nesmí být výrazně překročena jak v kladném, tak záporném smyslu (výrazné překročení vytváří vizuální disproporci ve střešní krajině);
- u staveb s využitým podkrovím výška hřebene střechy max. 9 m od rostlého terénu;
- stavby RD a rodinné rekreace budou mít obdélníkový půdorys (min. 1:1,25) či půdorys tvaru L a T;
- u staveb RD a rodinné rekreace není přípustný jiný typ střechy, než střecha sedlová a polovalbová, sklon střechy minimálně 30°;

- min. výměra pozemku pro umístění RD ve stabilizovaných plochách 1000 m² s přípustnou tolerancí minus 5 %, v zastavitelných plochách dle max. počtu RD viz kap. 3;
- minimální podíl zeleně na pozemku pro umístění RD, objektu rodinné rekreace - 0,60;
- nejsou přípustné řadové, srubové a mobilní domy;
- výše uvedené požadavky se nevztahují na již existující stavby odlišných parametrů;
- na 1 byt budou vyhrazena min. 2 parkovací místa na pozemku RD;



3) Bydlení venkovské - BV

Plochy rodinných domů s příměsí nerušících obslužných funkcí, zejména chovu drobného zvířectva a malopěstivnictví.

Podmínky pro využití ploch:

- **Hlavní využití:**
 - stavby pro bydlení v rodinných domech
- **Přípustné využití:**
 - související stavby lokálního občanského vybavení
 - technická infrastruktura a související dopravní infrastruktura
 - sportovní a dětská hřiště
 - veřejná prostranství, plochy zeleně, prvky drobné architektury a mobiliáře
 - stavby pro chov drobného hospodářského zvířectva, jež nejsou určeny k podnikatelským účelům
 - stavby pro rodinnou rekreaci
 - další stavby a zařízení (včetně pro podnikání), které nesnižují kvalitu prostředí a pohodu bydlení ve vymezené ploše, jsou slučitelné s bydlením a slouží zejména obyvatelům v takto vymezené ploše
- **Podmíněně přípustné využití:**
 - využití zastavitelné plochy Z.B01
Podmínka: Investor musí prokázat splnění hygienických limitů hluku dle příslušných právních předpisů. Případná technická opatření proti hluku budou uplatňována jako podmínka vůči investorům.

- *Nepřípustné využití:*
 - veškeré stavby a činnosti nesouvisející s hlavním, přípustným a podmíněně přípustným využitím a dále:
 - bytové domy
 - mobilní domy
 - veškeré nové stavby a zařízení narušující krajinný ráz a dálkové pohledy na obec
 - veškeré stavby a činnosti, jejichž negativní vlivy na životní prostředí a na dodržení zdravých životních podmínek překračují nad přípustnou mez limity uvedené v příslušných předpisech

Podmínky prostorového uspořádání:

- novou zástavbu nebytového charakteru o zastavěné ploše do 200 m² a nejvýše dvěma nadzemními podlažními a podkrovím a výšková úroveň nové zástavby nepřekročí úroveň stávající okolní zástavby

Pro plochy BV platí následující podmínky prostorového uspořádání a ochrany krajinného rázu včetně prvků regulačního plánu (index U.2):

- novostavby, změny a přestavby stávající zástavby musí respektovat stávající urbanistickou strukturu a charakter zástavby, zapojení do stávající střešní krajiny, v lokalitě obvyklé intenzity zástavby pozemků, výškovou hladinu okolní zástavby (střešní krajina je charakteristická podoba zastřešení zástavby podílející se na obrazu sídla v krajině jako jeho nenahraditelná hodnota)
- v případě přestaveb a umístování staveb ve stabilizovaných plochách je nutné, aby byly respektovány základní prvky prostorového uspořádání a výšková hladina navazující zástavby, která nesmí být výrazně překročena jak v kladném, tak záporném smyslu (výrazné překročení vytváří vizuální disproporci ve střešní krajině);
- u staveb s využitím podkrovím výška hřebene střechy max. 9 m od rostlého terénu;
- stavby RD a rodinné rekreace budou mít obdélníkový půdorys (min. 1:1,25) či půdorys tvaru L a T
- stavby RD a rodinné rekreace není přípustný jiný typ střechy, než střecha sedlová a polovalbová, sklon střechy minimálně 30°
- min. výměra pozemku pro umístění RD ve stabilizovaných plochách 1000 m², s přípustnou tolerancí minus 5 %, v zastavitelných plochách dle max. počtu RD, viz kap. 3
- minimální podíl zeleně na pozemku pro umístění RD, objektu rodinné rekreace - 0,60;
- nejsou přípustné řadové, srubové a mobilní domy
- na 1 byt budou vyhrazena min. 2 parkovací místa na pozemku RD
- výše uvedené požadavky se nevztahují na již existující stavby odlišných parametrů;

4) Rekreace individuální - RI

Stavby pro rodinnou rekreaci na samostatně vymezených plochách.

Podmínky pro využití ploch:

- *Hlavní využití:*
 - stavby pro rodinnou rekreaci
- *Přípustné využití:*
 - technická infrastruktura a související dopravní infrastruktura
 - účelové komunikace, komunikace pro pěší a cyklisty
 - sportovní a dětská hřiště
 - veřejná prostranství, plochy zeleně, prvky drobné architektury a mobiliáře
 - další stavby a zařízení, které souvisejí a jsou slučitelné s rodinnou rekreací
 - skleníky, stavby a konstrukce pro drobnou pěstitelskou a chovatelskou činnost

- *Podmíněně přípustné využití:*
 - není stanoveno

- *Nepřípustné využití:*
 - veškeré stavby a činnosti nesouvisející s hlavním a přípustným využitím a dále:
 - veřejná tábořiště
 - mobilní domy
 - veškeré nové stavby a zařízení narušující krajinný ráz a dálkové pohledy na obec
 - veškeré stavby a činnosti, jejichž negativní vlivy na životní prostředí a na dodržení zdravých životních podmínek překračují nad přípustnou mez limity uvedené v příslušných předpisech

Podmínky prostorového uspořádání:

- zástavba nejvýše s jedním nadzemním podlažím a podkrovím o zastavěné ploše do 80 m² včetně

5) Občanské vybavení veřejné - OV

Samostatně vymezené plochy občanského vybavení.

Podmínky pro využití ploch:

- *Hlavní využití:*
 - stavby a zařízení pro školství a kulturu
 - stavby a zařízení pro veřejnou správu a pro údržbu obce
 - stavby a zařízení pro zdravotnictví a sociální péči
 - stavby a zařízení veterinární
 - stavby a zařízení pro ochranu obyvatelstva
 - stavby a zařízení pro maloobchodní prodej
 - stavby a zařízení pro veřejné stravování a ubytování
 - stavby a zařízení pro nevýrobní služby
 - stavby a zařízení pro neveřejnou administrativu
 - stavby a zařízení pro vědu a výzkum

- *Přípustné využití:*
 - stavby a zařízení souvisejících nevýrobních služeb
 - technická infrastruktura a související dopravní infrastruktura
 - komunikace pro pěší a cyklisty
 - sportovní a dětská hřiště
 - veřejná prostranství, plochy zeleně, prvky drobné architektury a mobiliáře
 - stavby a zařízení pro tělovýchovu a sport

- *Podmíněně přípustné využití:*
 - prostory pro bydlení (např. služební, zaměstnanecké, ...)

Podmínka: Pouze jako provozní součást hlavní stavby nebo areálu.

- *Nepřípustné využití:*
 - veškeré nové stavby a zařízení narušující krajinný ráz a dálkové pohledy na obec
 - veškeré stavby a činnosti, jejichž negativní vlivy na životní prostředí a na dodržení zdravých životních podmínek překračují nad přípustnou mez limity uvedené v příslušných předpisech

Podmínky prostorového uspořádání:

- výšková úroveň nové zástavby nepřekročí úroveň stávající okolní zástavby
- zástavba o zastavěné ploše do 500 m² včetně

6) Občanské vybavení sport - OS**Plochy sloužící pro stavby zařízení tělovýchovy a sportu.**Podmínky pro využití ploch:

- *Hlavní využití:*
 - sportovní hřiště
 - koupaliště, plavecký bazén
 - tělocvičny, fitcentra
 - kluziště
 - klubovny a šatny
 - dětská hřiště
- *Přípustné využití:*
 - stavby souvisejícího občanského vybavení
 - technická infrastruktura a související dopravní infrastruktura
 - komunikace pro pěší a cyklisty
 - garáže pro uživatele a návštěvníky
 - veřejná prostranství, plochy zeleně, prvky drobné architektury a mobiliáře
- *Podmíněně přípustné využití:*
 - prostory pro bydlení (např. služební, zaměstnanecké, ...)

Podmínka: Pouze jako provozní součást hlavní stavby nebo areálu.
- *Nepřípustné využití:*
 - veškeré nové stavby a zařízení narušující krajinný ráz a dálkové pohledy na obec
 - veškeré stavby a činnosti, jejichž negativní vlivy na životní prostředí a na dodržení zdravých životních podmínek překračují nad přípustnou mez limity uvedené v příslušných předpisech

Podmínky prostorového uspořádání:

- výšková úroveň nové zástavby nepřekročí úroveň stávající okolní zástavby

7) Smíšené obytné venkovské - SV

Plochy smíšené obytné ve venkovské a příměstské zástavbě využívané zejména pro bydlení v rodinných domech (vč. domů a usedlostí s hospodářským zázemím), pro obslužnou sféru místního významu a nerušící výrobní činnosti.

Podmínky pro využití ploch:

- *Hlavní využití:*
 - stavby pro bydlení v rodinných domech s hospodářským zázemím
 - stavby a zařízení pro nerušící podnikatelskou činnost
- *Přípustné využití:*
 - zástavba bytovými domy s nejvýše dvěma nadzemními podlažími a podkrovím
 - stavby a zařízení občanského vybavení lokálního významu
 - technická infrastruktura a související dopravní infrastruktura

- komunikace pro pěší a cyklisty
 - doplňkové stavby a zařízení pro zemědělskou činnost nepodnikatelského charakteru
 - stavby pro dopravní vybavenost území
 - stavby pro rodinnou rekreaci
 - sportovní a dětská hřiště
 - veřejná prostranství, plochy zeleně, prvky drobné architektury a mobiliáře
 - soukromá zeleň
- *Podmíněně přípustné využití:*
 - není stanoveno
 - *Nepřípustné využití:*
 - veškeré nové stavby a zařízení narušující krajinný ráz a dálkové pohledy na obec
 - veškeré stavby a činnosti, jejichž negativní vlivy na životní prostředí a na dodržení zdravých životních podmínek překračují nad přípustnou mez limity uvedené v příslušných předpisech
 - mobilní domy

Podmínky prostorového uspořádání:

- výšková úroveň nové zástavby nepřekročí úroveň stávající okolní zástavby
- novou zástavbu nebytového charakteru o zastavěné ploše do 200 m² a nejvýše dvěma nadzemními podlažími a podkrovím

8) Zeleň parková a parkově upravená - ZP

Plochy veřejné zeleně ve formě ucelených porostů, které v zástavbě plní funkci rekreační, estetickou, zdravotně hygienickou a krajinně ekologickou.

Podmínky pro využití ploch:

- *Hlavní využití:*
 - veřejná zeleň
 - komunikace pro pěší
- *Přípustné využití:*
 - sportovní a dětská hřiště
 - veřejná prostranství, prvky drobné architektury a mobiliáře
 - účelové komunikace
 - stavby související se správou a údržbou
 - liniové stavby pro technickou infrastrukturu, stavby lokální technické infrastruktury
- *Podmíněně přípustné využití:*
 - není stanoveno
- *Nepřípustné využití:*
 - veškeré stavby a činnosti nesouvisející s hlavním a přípustným využitím

Podmínky prostorového uspořádání:

- zástavba budovami o 1 nadzemním podlaží a zastavěné ploše do 16 m² včetně

9) Doprava silniční - DS

Plochy dopravní infrastruktury – silniční zahrnují pozemky staveb a zařízení pozemních komunikací.

Podmínky pro využití ploch:

- *Hlavní využití:*
 - silnice a místní komunikace včetně chodníků
 - účelové komunikace
 - komunikace pro pěší a cyklisty
 - stavební součásti komunikací (např. náspy, zářezy, valy, opěrné zdi, mosty, ...)
- *Přípustné využití:*
 - veřejné odstavné a parkovací plochy
 - autobusové zastávky
 - stavby pro technickou vybavenost mimo staveb pro odstraňování odpadů, nevylučující hlavní a přípustné využití
 - garáže pro osobní a nákladní automobily
 - čerpací stanice pohonných hmot
 - zeleň ochranná a izolační
 - veřejná prostranství, prvky drobné architektury a mobiliáře
- *Podmíněně přípustné využití:*
 - není stanoveno
- *Nepřípustné využití:*
 - veškeré stavby a činnosti nesouvisející s hlavním a přípustným využitím a dále:
 - monofunkční parkovací domy
 - veškeré nové stavby a zařízení narušující krajinný ráz a dálkové pohledy na obec

Podmínky prostorového uspořádání:

- zástavba nejvýše s jedním nadzemním podlažím o zastavěné ploše do 25 m² včetně

10) Technická infrastruktura všeobecná - TU

Plochy technické infrastruktury zahrnují zejména pozemky vedení, staveb a s nimi provozně související zařízení technického vybavení.

Podmínky pro využití ploch:

- *Hlavní využití:*
 - stavby a vedení pro odkanalizování a čištění odpadních vod
 - stavby pro zásobování vodou
 - stavby pro zásobování elektrickou energií
 - stavby pro zásobování plynem
 - stavby pro telekomunikace a radiokomunikace
 - stavby pro nakládání s odpady a pro údržbu obce
- *Přípustné využití:*
 - stavby a zařízení související se správou a provozně související s hlavním využitím
 - stavby pro technologické vybavení
 - místní a účelové komunikace, komunikace pro pěší a cyklisty
 - garáže pro osobní, nákladní a speciální vozidla a mechanizaci

- odstavné a parkovací plochy pro osobní a nákladní automobily, speciální vozidla a mechanizaci
 - skladové a manipulační plochy, provozní nádrže
 - stavby pro řemeslnou výrobu a služby související se správou staveb a sítí technického vybavení
 - plochy zeleně
 - veřejná prostranství, prvky drobné architektury a mobiliáře
- *Podmíněně přípustné využití:*
 - stavby a zařízení pro nakládání s biologicky rozložitelným odpadem
Podmínka: Pouze na ploše stávající skládky biologického odpadu na Lhotkách.
 - *Nepřípustné využití:*
 - veškeré stavby a činnosti nesouvisející s hlavním, přípustným a podmíněně přípustným využitím

Podmínky prostorového uspořádání:

- nejsou stanoveny

11) Výroba všeobecná - VU

Plochy sloužící k umístění staveb pro výrobu, skladování a manipulaci s materiály, jejichž nároky na přepravu nevyvolávají přetížení místní dopravy a případný negativní vliv jejich technologií a činností nezasahuje mimo hranice areálu.

Podmínky pro využití ploch:

- *Hlavní využití:*
 - stavby a zařízení pro výrobu a skladování bez negativních účinků na životní prostředí
- *Přípustné využití:*
 - stavby výrobních a nevýrobních služeb
 - stavby občanské vybavenosti a služeb
 - stavby související se správou a provozem zařízení
 - místní a účelové komunikace, komunikace pro pěší a cyklisty
 - garáže pro osobní, nákladní a speciální vozidla a mechanizaci
 - odstavné a parkovací plochy pro osobní a nákladní automobily, speciální vozidla a mechanizaci
 - technická infrastruktura a související dopravní infrastruktura
 - plochy zeleně
- *Podmíněně přípustné využití:*
 - prostory pro bydlení (např. služební, zaměstnanecké, ...)
Podmínka: Pouze jako provozní součást hlavní stavby nebo areálu.
- *Nepřípustné využití:*
 - veškeré nové stavby a zařízení narušující krajinný ráz a dálkové pohledy na obec
 - veškeré stavby a zařízení, jejichž vlivy na životní prostředí a na dodržení zdravých životních podmínek překračují nad přípustnou mez limity uvedené v příslušných předpisech a překračují hranici plochy pro výrobu a skladování

Podmínky prostorového uspořádání:

- výšková regulace nové zástavby bude max. 10 m
- u zastavitelných ploch bude max. % zastavění 30 % a min. % zeleně 50 % z celkové plochy
- směrem do volné krajiny bude u nových staveb vysázen pás vysoké stromové zeleně

12) Výroba energie z obnovitelných zdrojů - VE

Plochy sloužící k umístění staveb pro výrobu energie z obnovitelných zdrojů - fotovoltaika.

Podmínky pro využití ploch:

- *Hlavní využití:*
 - výroba obnovitelné energie, fotovoltaika
- *Přípustné využití:*
 - stavby související se správou a údržbou
 - stavby technické a dopravní infrastruktury
 - veřejná prostranství, plochy zeleně, prvky drobné architektury a mobiliáře
- *Podmíněně přípustné využití:*
 - není stanoveno
- *Nepřípustné využití:*
 - veškeré nové stavby a zařízení narušující krajinný ráz a dálkové pohledy na obec
 - veškeré stavby a zařízení, jejichž vlivy na životní prostředí a na dodržení zdravých životních podmínek překračují nad přípustnou mez limity uvedené v příslušných předpisech a překračují hranici plochy pro výrobu a skladování

Podmínky prostorového uspořádání:

- zástavba budovami o zastavěné ploše do 16 m² včetně
- výšková úroveň nové zástavby nepřekročí úroveň stávající okolní zástavby
- směrem do volné krajiny bude u nových staveb vysázen pás vysoké stromové zeleně

13) Výroba zemědělská a lesnická - VZ

Plochy sloužící pro umístění staveb a zařízení zemědělské výroby.

Podmínky pro využití ploch:

- *Hlavní využití:*
 - stavby pro chov hospodářských zvířat
 - stavby pro skladování produktů živočišné výroby
 - stavby pro přípravu a skladování krmiv a steliva
 - stavby pro pěstování rostlin
 - stavby pro skladování a posklizňovou úpravu produktů rostlinné výroby
- *Přípustné využití:*
 - stavby pro skladování a přípravu prostředků výživy, přípravků na ochranu rostlin a rostlinných produktů a pro zemědělské služby
 - stavby pro přidruženou drobnou a řemeslnou výrobu, tzn. výroba netovárního charakteru malého objemu přepravy a malým počtem zaměstnanců (do 10 osob)
 - doplňkové stavby související občanské vybavenosti
 - doplňkové stavby související dopravní infrastruktury
 - stavby související se správou, provozem a údržbou zařízení
 - místní a účelové komunikace, komunikace pro pěší a cyklisty
 - garáže pro osobní, nákladní a speciální vozidla a mechanizaci
 - odstavné a parkovací plochy pro osobní a nákladní automobily, speciální vozidla a mechanizaci

- stavby pro technickou infrastrukturu
- plochy zeleně
- *Podmíněně přípustné využití:*
 - stavby pro bydlení (např. služební, zaměstnanecké, ...)
Podmínka: Pouze jako provozní součást staveb nebo areálů.
- *Nepřípustné využití:*
 - veškeré nové stavby a zařízení narušující krajinný ráz a dálkové pohledy na obec
 - veškeré stavby a zařízení, jejichž vlivy na životní prostředí a na dodržení zdravých životních podmínek překračují nad přípustnou mez limity uvedené v příslušných předpisech a překračují hranici plochy pro výrobu a skladování

Podmínky prostorového uspořádání:

- výšková regulace nové zástavby bude max. 10 m
- u zastavitelných ploch bude max. % zastavění 30 % a min. % zeleně 50 % z celk. plochy
- směrem do volné krajiny bude u nových staveb vysázen pás vysoké stromové zeleně

14) Zeleň zahradní a sadová – ZZ

Plochy sídelní zeleně v zastavěném a zastavitelném území, výjimečně i v nezastavěném území, s omezenou přístupností, které nejsou začleněny do ploch jiného způsobu využití.

Podmínky pro využití ploch:

- *Hlavní využití:*
 - samostatně vymezené zahrady a ovocné sady
 - samostatně vymezené plochy doprovodné zeleně občanské vybavenosti a výroby
- *Přípustné využití:*
 - soukromá sportovní a dětská hřiště
 - prvky drobné architektury a mobiliáře
 - účelové komunikace, komunikace pro pěší a cyklisty
 - stavby a zařízení technické infrastruktury
 - vodní plochy a toky
 - stavby, zařízení a jiná opatření, které lze v souladu s jeho charakterem umísťovat v nezastavěném území dle příslušného právního předpisu
- *Podmíněně přípustné využití:*
 - plochy a garáže pro parkování osobních automobilů uživatelů
Podmínka: Pouze v zastavěném území.
 - stavby související s pobytovou a rekreační funkcí (zahradní domky, pergoly, bazény apod.) za podmínky umístění v zastavěném území a plochách změn;
Podmínka: Pouze v zastavěném území.
 - stavby související se správou a údržbou
Podmínka: Pouze v zastavěném území.
- *Nepřípustné využití:*
 - veškeré stavby a činnosti nesouvisející s hlavním, přípustným a podmíněně přípustným využitím a dále:
 - stavby, zařízení a činnosti omezující funkčnost ÚSES
 - mobilní domy

Podmínky prostorového uspořádání:

- zástavba nejvýše s jedním nadzemním podlažím o zastavěné ploše do 40 m² včetně
- maximální výška zástavby 1 NP + podkroví, max. 6 m;

15) Zeleň sídelní ostatní – ZS

Plochy zeleně v zastavěném území a zastavitelných plochách udržované v přírodě blízkém stavu, které mohou plnit funkci interakčního prvku ÚSES, protierozní, estetickou i rekreační.

Podmínky pro využití ploch:

- *Hlavní využití:*
 - travní porosty
 - keřové a nelesní stromové porosty
 - vodní plochy a toky
 - břehové porosty vodních ploch a toků
- *Přípustné využití:*
 - zavodněné a suché rýhy
 - prvky drobné architektury a mobiliáře
 - účelové komunikace, komunikace pro pěší a cyklisty
 - stavby a zařízení technické infrastruktury, které nenarušují hlavní využití
- *Podmíněně přípustné využití:*
 - není stanoveno
- *Nepřípustné využití:*
 - veškeré stavby a činnosti nesouvisející s hlavním, přípustným a podmíněně přípustným využitím a dále:
 - stavby, zařízení a činnosti omezující funkčnost ÚSES

Podmínky prostorového uspořádání:

- nejsou stanoveny

16) Vodní a vodohospodářské všeobecné - WU

Koryta vodních toků a vodní plochy, které plní funkce vodohospodářské, ekologicko-stabilizační, estetické, rekreační a hospodářské a zároveň jsou i významnými krajinnými prvky. Mohou být součástí územních systémů ekologické stability (ÚSES).

Podmínky pro využití ploch:

- *Hlavní využití:*
 - vodní plochy a toky přirozené, upravené i umělé s vodohospodářskou funkcí a ekologickou stabilizací krajiny
 - vodní plochy a toky s funkcí estetickou, rekreační a hospodářskou
- *Přípustné využití:*
 - vodohospodářská zařízení a úpravy včetně protipovodňových opatření
 - břehové porosty vodních ploch a toků
 - zavodněné a suché rýhy

- účelové a pěší komunikace
 - stavby související se správou a údržbou
 - stavby, zařízení a jiná opatření, které lze v souladu s jeho charakterem umísťovat v nezastavěném území dle příslušného právního předpisu
- *Podmíněně přípustné využití:*
 - není stanoveno
 - *Nepřípustné využití:*
 - veškeré stavby a činnosti nesouvisející s hlavním, přípustným a podmíněně přípustným využitím a dále:
 - stavby, zařízení a činnosti omezující funkčnost ÚSES

Podmínky prostorového uspořádání:

- stavby související se správou a údržbou do 16 m² včetně

17) Zemědělské všeobecné - AU

Plochy sloužící k hospodaření na zemědělské půdě, primárně využívané jako plochy orné půdy a pastviny.

Podmínky pro využití ploch:

- *Hlavní využití:*
 - plochy zemědělsky využívané
- *Přípustné využití:*
 - zemědělské účelové komunikace
 - technická infrastruktura a související dopravní infrastruktura
 - protierozní prvky přírody, travní porosty se solitárními stromy, eventuálně s drobnými remízy, porosty podél mezí
 - keřové a nelesní stromové porosty
 - stavby sloužící k vodohospodářským úpravám pozemků
 - zavodněné a suché rýhy
 - plochy rychle rostoucích dřevin (dle registru půdy)
 - prvky drobné architektury a mobiliáře
 - účelové, cyklo a pěší komunikace
 - stavby, zařízení a jiná opatření, které lze v souladu s jeho charakterem umísťovat v nezastavěném území dle příslušného právního předpisu
 - dočasné ohrazení pro chovné a pěstební účely (dočasná konstrukce sloužící k ochraně a prostorovému vymezení chovu hospodářských zvířat a zvěře, pěstebních ploch (vč. lesních školek) apod. Provedení ohrazení nesmí být pevně a trvale, tj. základem, spojeno se zemí, jeho demontáž musí být snadná a nesmí znehodnotit ZPF či PUPFL), oplocení staveb veřejné technické infrastruktury
- *Podmíněně přípustné využití:*
 - není stanoveno
- *Nepřípustné využití:*
 - veškeré stavby a činnosti nesouvisející s hlavním, přípustným a podmíněně přípustným využitím (mimo jiné ekologická a informační centra, oplocení)

Podmínky prostorového uspořádání:

- nejsou stanoveny

18) Lesní všeobecné - LU

Plochy lesní, zastávající funkci hospodářskou, vodohospodářskou, rekreační, estetickou, půdoochrannou a ekologicko-stabilizační. Jsou obecně významným krajinným prvkem a mohou být součástí územních systémů ekologické stability (ÚSES).

Podmínky pro využití ploch:

- *Hlavní využití:*
 - lesní porosty pro hospodářské účely
 - lesní porosty pro ekologickou stabilizaci krajiny
- *Přípustné využití:*
 - lesnické účelové komunikace, komunikace pro pěší a cyklisty
 - technická infrastruktura a související dopravní infrastruktura
 - nelesní stromové porosty
 - vodní plochy a toky
 - stavby a zařízení lesního hospodářství
 - prvky drobné architektury a mobiliáře
 - dočasné ohrazení (dočasná konstrukce sloužící k ochraně a prostorovému vymezení chovu hospodářských zvířat a zvěře, pěstebních ploch (vč. lesních školek) apod. Provedení ohrazení nesmí být pevně a trvale, tj. základem, spojeno se zemí, jeho demontáž musí být snadná a nesmí znehodnotit ZPF či PUPFL) pro chovné účely a lesní školky, oplocení staveb veřejné technické infrastruktury
- *Podmíněně přípustné využití:*
 - není stanoveno
- *Nepřípustné využití:*
 - veškeré stavby a činnosti nesouvisející s hlavním, přípustným a podmíněně přípustným využitím a dále:
 - stavby, zařízení a činnosti omezující funkčnost ÚSES

Podmínky prostorového uspořádání:

- nejsou stanoveny

19) LESNÍ JINÉ - OBORA - LX

Plochy lesní sloužící pro chov vysoké zvěře.

Podmínky pro využití ploch:

- *Hlavní využití:*
 - plochy, stavby a zařízení sloužící pro chov vysoké zvěře
 - lesní porosty pro hospodářské účely
- *Přípustné využití:*
 - účelové komunikace
 - technická infrastruktura a související dopravní infrastruktura
 - nelesní stromové porosty
 - vodní plochy a toky
 - stavby a zařízení lesního hospodářství

- prvky drobné architektury a mobiliáře
- stavby, zařízení a jiná opatření, které lze v souladu s jeho charakterem umísťovat v nezastavěném území dle příslušného právního předpisu
- *Podmíněně přípustné využití:*
 - není stanoveno
- *Nepřípustné využití:*
 - veškeré stavby a činnosti nesouvisející s hlavním, přípustným a podmíněně přípustným využitím (mimo jiné ekologická a informační centra)

Podmínky prostorového uspořádání:

- nejsou stanoveny

20) Přírodní všeobecné - NU

Plochy zeleně udržované v přírodě blízkém stavu, které mohou plnit funkci prvků ÚSES, protierozní, estetickou i rekreační. Samostatně vymezené plochy zajišťující podmínky pro ochranu přírody a krajiny.

Podmínky pro využití ploch:

- *Hlavní využití:*
 - plochy biocenter a biokoridorů ÚSES
 - plochy zvláště chráněných částí přírody
- *Přípustné využití:*
 - travní porosty
 - keřové a nelesní stromové porosty
 - vodní plochy a toky, zavodněné a suché rýhy v přírodě blízkém stavu
 - břehové porosty vodních ploch a toků
 - protierozní prvky přírody
 - prvky drobné architektury a mobiliáře
 - stavby, zařízení a jiná opatření, které lze v souladu s jeho charakterem umísťovat v nezastavěném území dle příslušného právního předpisu
 - dočasné ohrazení (dočasná konstrukce sloužící k ochraně a prostorovému vymezení chovu hospodářských zvířat a zvěře, pěstebních ploch (vč. lesních školek) apod. Provedení ohrazení nesmí být pevně a trvale, tj. základem, spojeno se zemí, jeho demontáž musí být snadná a nesmí znehodnotit ZPF či PUPFL) pro výchovné zásahy, oplocení staveb veřejné technické infrastruktury
- *Podmíněně přípustné využití:*
 - není stanoveno
- *Nepřípustné využití:*
 - veškeré stavby a činnosti nesouvisející s hlavním, přípustným a podmíněně přípustným využitím (mimo jiné stavby pro lesnictví a zemědělství, ekologická a informační centra, oplocení) a dále:
 - stavby, zařízení a činnosti omezující funkčnost ÚSES

Podmínky prostorového uspořádání:

- nejsou stanoveny

21) Smíšené krajinné všeobecné - přírodní priority, zemědělství extenzivní - MU.pz

Nezastavěné plochy s polyfunkčním využitím území, kde přírodní ekosystémy jsou v rovnocenném postavení s hospodářským využíváním. V řešeném území sem patří zejména zatravněné plochy.

Podmínky pro využití ploch:

- *Hlavní využití:*
 - plochy s převažující přírodní funkcí, které zahrnují krajinnou zeleň
- *Přípustné využití:*
 - plochy zemědělské, zvláště TTP, v omezeném rozsahu i orná půda
 - keřové a nelesní stromové porosty
 - vodní toky a plochy
 - břehové porosty vodních toků
 - zavodněné a suché rýhy
 - prvky drobné architektury a mobiliáře
 - účelové, cyklo a pěší komunikace
 - stavby, zařízení a jiná opatření, které lze v souladu s jeho charakterem umísťovat v nezastavěném území dle příslušného právního předpisu
 - dočasné ohrazení (dočasná konstrukce sloužící k ochraně a prostorovému vymezení chovu hospodářských zvířat a zvěře, pěstebních ploch (vč. lesních školek) apod. Provedení ohrazení nesmí být pevně a trvale, tj. základem, spojeno se zemí, jeho demontáž musí být snadná a nesmí znehodnotit ZPF či PUPFL) pro chovné a pěstební účely
- *Podmíněně přípustné využití:*
 - není stanoveno
- *Nepřípustné využití:*
 - veškeré stavby a činnosti nesouvisející s hlavním, přípustným a podmíněně přípustným využitím (mimo jiné ekologická a informační centra, oplocení) a dále:
 - stavby, zařízení a činnosti omezující funkčnost ÚSES

Podmínky prostorového uspořádání:

- nejsou stanoveny

7. VYMEZENÍ VEŘEJNĚ PROSPĚŠNÝCH STAVEB, VEŘEJNĚ PROSPĚŠNÝCH OPATŘENÍ, STAVEB A OPATŘENÍ K ZAJIŠŤOVÁNÍ OBRANY A BEZPEČNOSTI STÁTU A PLOCH PRO ASANACI**7.1. SEZNAM VEŘEJNĚ PROSPĚŠNÝCH STAVEB, PRO KTERÉ LZE PRÁVA K POZEMKŮM A STAVBÁM VYVLASTNIT****Dopravní infrastruktura VD**

- VD.1 Stavba přeložky I/33 „obchvat Náchoda“
- součástí veřejně prospěšné stavby jsou asanace směřující k zajištění realizace přeložky
 - *ve prospěch: Česká republika*
 - *dotčené pozemky:*

katastrální území Městská Kramolna, Kramolna

- VD.2 Stavba přeložky I/14 Vysokov - Červený Kostelec
- *ve prospěch: Česká republika*
- *dotčené pozemky:*
- VD.3 Stavba chodníku Kramolna – Trubějov podél páteřní komunikace obce III/3036
- *ve prospěch: Obec Kramolna*
- *dotčené pozemky:*
katastrální území Trubějov
- VD.4 Stavba chodníku Kramolna – Lhotky podél páteřní komunikace obce III/30413 a III/30415
- *ve prospěch: Obec Kramolna*
- *dotčené pozemky:*
katastrální území Kramolna, Lhotky

Technická infrastruktura VT

- VT.3 Sběrné místo / dvůr
- *ve prospěch: Obec Kramolna*
- *dotčené pozemky:*
katastrální území Kramolna a Trubějov

7.2. SEZNAM VEŘEJNĚ PROSPĚŠNÝCH OPATŘENÍ, PRO KTERÉ LZE PRÁVA K POZEMKŮM A STAVBÁM VYVLASTNIT

Vytváření prvků ÚSES VU

- VU.1 Realizace částí lokálního biokoridoru LBK.01/1
- *ve prospěch: Obec Kramolna*
- *dotčené pozemky:*
katastrální území Městská Kramolna

7.3. SEZNAM STAVEB A OPATŘENÍ K ZAJIŠŤOVÁNÍ OBRANY A BEZPEČNOSTI STÁTU, PRO KTERÉ LZE PRÁVA K POZEMKŮM A STAVBÁM VYVLASTNIT

V řešeném území nejsou navrhovány stavby a opatření k zajišťování obrany a bezpečnosti státu, pro které lze práva k pozemkům a stavbám vyvlastnit.

7.4. SEZNAM PLOCH PRO ASANACI, PRO KTERÉ LZE PRÁVA K POZEMKŮM A STAVBÁM VYVLASTNIT

V řešeném území nejsou samostatně navrhovány plochy pro asanaci.

8. KOMPENZAČNÍ OPATŘENÍ PODLE ZÁKONA O OCHRANĚ PŘÍRODY A KRAJINY, BYLA-LI STANOVENA

Územní plán Kramolna nestanovuje žádná kompenzační opatření.

9. VYMEZENÍ PLOCH A KORIDORŮ ÚZEMNÍCH REZERV

Plochy a koridory územních rezerv nejsou stanoveny.

10. VYMEZENÍ PLOCH A KORIDORŮ, VE KTERÝCH JE ROZHODOVÁNÍ O ZMĚNÁCH V ÚZEMÍ PODMÍNĚNO ZPRACOVÁNÍM ÚZEMNÍ STUDIE

Plochy, ve kterých je rozhodování o změnách v území podmíněno zpracováním územní studie se nevymezují.

11. ČLENĚNÍ ÚZEMÍ OBCE PODLE PŘEVAŽUJÍCÍHO CHARAKTERU

Územní obce Kramolna je členěno na následující lokality podle charakteru:

- L.1 Nízkopodlažní kompaktní zástavba** - zpravidla monofunkční plochy obytné zástavby vyznačující se převažující nízkopodlažní zástavbou (1 a 2 NP + podkroví) drobného měřítka. Zástavba převážně novodobého charakteru (příměstský charakter zástavby), vyznačuje se pravidelností uspořádání podél historické a na ni navazující nově založené komunikační sítě. Výraznější hmotu či výšku mohou mít stavby bytových domů, občanského vybavení, příp. drobné výroby (jedná se o stavby specifického charakteru, či stavby, které jsou dominantní i z hlediska jejich účelu či funkce), jedná se však o ojedinělé zejména existující stavby - nutné dbát na zachování optimálního měřítka zástavby, před zástavbou je nutné chránit centrální veřejné prostranství. Zástavbu je možné rozvíjet v pokračování založené či navržené cestní sítě;
- L.2 Nízkopodlažní kompaktní venkovská zástavba** - zástavba malých venkovských sídel v řešeném území vyznačující se převažující nízkopodlažní zástavbou (1 NP + podkroví, výjimečně 2 NP) drobného měřítka s významným podílem zachovaných staveb lidové architektury. Zástavba se nevyznačuje pravidelností, umístění jednotlivých staveb přirozeně sleduje terén a založenou cestní síť, která je rovněž nepravidelná - nutné dbát na zachování a rozvoj venkovského charakteru zástavby (tradiční prostorové řešení venkovské zástavby a jedním NP a sedlovou střechou), důrazně zejména na přechodu zástavby do volné krajiny, a zachování optimálního měřítka zástavby bez významnějších plošně i výškově dominantních staveb. Zástavbu je možné rozvíjet v pokračování založené cestní sítě, ve směru do volné krajiny směřovat zeleň zahrad jako tradiční prvek krajinného rázu venkovských sídel;
- L.3 Nízkopodlažní rozptýlená zástavba v krajině** - vyznačuje se převažující nízkopodlažní zástavbou (1 NP + podkroví) drobného měřítka. Zástavba je rozptýlená a tvoří harmonický celek s navazující krajinou. Na charakteru zástavby se výrazně podílí zeleň plošně výraznějších zahrad a sadů. Do budoucna neumožnit rozvoj soustředěného charakteru zástavby, důsledně dbát na zajištění venkovského charakteru zástavby (tradiční prostorové řešení venkovské zástavby a jedním NP a sedlovou střechou), výhradně 1 NP + podkroví;
- L.5 Drobná kompaktní zástavba** - jedná se o rekreační zástavbu v chatových a zahrádkových osad, zástavba má nepravidelné uspořádání, komunikační systém není dostatečně kapacitní - dbát na drobné měřítka zástavby a vyvážený poměr zástavby a zeleně, nepřípouštět transformaci na plochy obytné;
- L.6 Areálová kompaktní zástavba** - monofunkční areály výroby, plocha areálů je významně zastavěna či zpevněna - nutná opatření pro zapojování areálů do okolního prostředí;
- L.7 Krajina lesní** - krajina s převládajícími plochami lesů se zastoupením plošně menších travnatých a zorněných ploch;
- L.8 Krajina zemědělská běžná** - zemědělsky obhospodařovaná krajina s drobnými plochami krajinné zeleně obklopující drobná sídla - nutné posilování ekostabilizačních prvků v krajině (dělení rozsáhlejších bloků orné půdy, doplňování krajinné zeleně apod.);“.